



Inwestor:		EGZ. NR 6		
Zarząd Dróg Powiatowych w Wysokiem Mazowieckiem ul. 1 Maja 8 18-200 Wysokie Mazowieckie				
Jednostka projektowa:				
		 DROMOBUD Sp. z o.o. 15-111 Białystok ul. Al. 1000-lecia Państwa Polskiego 4/418 dromobud.biuro@wp.pl tel: 668 555 587 fax: 85 734 12 99 NIP: 5423271996 KRS: 0000671055 Regon: 366900734		
Adres obiektu:				
woj. podlaskie Gmina Ciechanowiec obręb Wojtkowice-Glinna				
Nazwa zadania:				
Przebudowa sieci telekomunikacyjnej kolidującej z drogą powiatową Nr 2095B na odcinku Wojtkowice Stare – Wojtkowice-Glinna Obszar szafy: PG CE 001				
Stadium:				
PROJEKT WYKONAWCZY				
Funkcja:	Imię i nazwisko	Specjalność	Nr uprawnień	Podpis
Projektant:	inż. Tomasz Tymiński	telekomunikacyjna	PDL/0136/PWOT/16 (do projektowania i kierowania robotami budowlanymi w ograniczonym zakresie w specjalności instalacyjnej w zakresie sieci, instalacji i urządzeń telekomunikacyjnych)	

Orange Polska S.A.
 Zarządzanie Zasobami Sieci i IT
 Dział Zarządzania Zasobami Infrastruktury
 i Obsługi Klienta w Olsztynie
 ul. Cieszyńska 3, 15-371 Białystok

Projekt uzgodniono bez uwag
 Nr 55120/2019
 18.11.2019
 Data Podpis

Ryblu

22 października 2019 r.

Spis treści

1. Część ogólna.	3
1.1. Inwestor.....	3
1.2. Wykonawca.	3
1.3. Przedmiot opracowania.....	3
1.4. Podstawa opracowania.	3
1.5. Zakres rzeczowy robót.....	3
1.6. Dokumentacja związana.	3
2. Część techniczna.	4
3. Zestawienia.	5
4. Załączniki.	6
4.1. Warunki techniczne ORANGE POLSKA.	6
4.2. Protokół z narady koordynacyjnej GN.663097.2019 z dn. 06-11-2019r.	11
4.3. Uprawnienie projektanta.	14
5. Rysunki	
Rys. 1 Mapa orientacyjna.	
Rys. 2 Przebieg trasowy projektowanych urządzeń.	

1. Część ogólna.

1.1. Inwestor.

Inwestorem przedsięwzięcia jest Zarząd Dróg Powiatowych w Wysokiem Mazowieckiem ul. 1 Maja 8, 18-200 Wysokie Mazowieckie.

1.2. Wykonawca.

Wykonawcą projektu jest DROMOBUD Sp. z o.o., ul. Al. 1000-lecia Państwa Polskiego 4/418, 15-111 Białystok.

1.3. Przedmiot opracowania.

Przedmiotem opracowania jest przebudowa infrastruktury telekomunikacyjnej **ORANGE** kolidującej z drogą powiatową Nr 2095B na odcinku Wojtkowice Stare – Wojtkowice-Glinna, obszar szafy: CE001/W19/0000.

1.4. Podstawa opracowania.

- Warunki Techniczne;
- zalecenia Inwestora;
- dane inwentaryzacyjne zebrane w terenie;
- dane inwentaryzacyjne i paszportyzacyjne istniejących urządzeń;
- normy PN i ZN.

1.5. Zakres rzeczowy robót.

Budowa:

	km kab.		Dł. trasowa
			0,082
- budowa kabli rozdzielczych telefonicznych doziemnych	kmp	-	0,820
- budowa przepustów HDPE110/6,3	m	-	9
- budowa przepustów rura dwudzielna A58PS	m	-	9
- wykonanie złączy na kablach miedzianych	szt.	-	2

1.6. Dokumentacja związana.

Uzgodnienia formalno-prawne oraz trasy projektowanych urządzeń teletechnicznych zawarte są w drogowym projekcie budowlanym pt. „Przebudowa drogi powiatowej Nr 2095B na odcinku Wojtkowice Stare - Wojtkowice-Glinna.”

2. Część techniczna.

2.1. Stan istniejący i ogólna charakterystyka inwestycji.

W rejonie projektowanej przebudowy drogi powiatowej Nr 2095B istnieje infrastruktura telefoniczna należąca do ORANGE POLSKA SA, w postaci kabla doziemnego. Istniejący kabel telefoniczny doziemny koliduje z projektowanym rowem odwadniającym i konieczna jest jego przebudowa.

2.2. Przebudowa urządzeń telekomunikacyjnych.

Przebieg projektowanych kabli oraz sposób prowadzenia prac pokazano na rysunkach technicznych.

Kable doziemne należy ułożyć na głębokości min. 0,8 m i zabezpieczyć na całej długości taśmą ostrzegawczą ułożoną w połowie głębokości ich zakopania. Minimalne głębokości ułożenia poniżej dna rowu wynosi 0,8m.

Rury ochronne należy ułożyć zgodnie z oznaczeniami zamieszczonymi na rysunkach.

Przełączenia na nowe kable należy zrealizować w sposób bezprzerwowy. W tym celu wykonać złącza równoległe na istniejących kablach. Po wykonaniu połączeń równoległych odłączyć kable istniejące, następnie zamontować osłony złączy. Nie demontować fizycznie kabli doziemnych przeznaczonych do likwidacji.

Do budowy stosować kable typu XzTKMXpw o średnicy żył 0,8mm. Do montażu kabli stosować równoległe łączniki żył, np. Etony, osłony złączy typu Raychem.

Przy budowie kierować się normami ZN-OPL-002/96, -004/15, -010/16, -013/15, -014/15, -022/18, -25/17, -027/96, -028/15, -029/15, -030/05, -031/11, -032/05, -033/17, -035/12, -036/15, -037/10.

Przy budowie kierować się obowiązującymi normami zakładowymi oraz Polskimi Normami.

Wszelkie prace w obrębie infrastruktury telekomunikacyjnej prowadzić ręcznie.

2.3. Pomiar kabli.

Po zakończeniu robót, przed oddaniem sieci do eksploatacji, należy wykonać pomiary elektryczne wybudowanych kabli. Dla kabli rozdzielczych i magistralnych powinny one obejmować wykonanie pomiaru prądem stałym rezystancji i asymetrii żył oraz rezystancji izolacji. W przypadku kabli magistralnych dodatkowo należy wykonać pomiary tłumienności zbliżno- i zdalnoprzemysłowej. Wyniki pomiarów powinny spełniać wymagania norm ZN-OPL-027-96 i ZN-OPL-028/15.

2.4. Uwagi końcowe.

Projektowane prace związane z budową kabli telekomunikacyjnych należy wykonać zgodnie z obowiązującymi normami zakładowymi ORANGE POLSKA S.A.

Przy wykonywaniu prac związanych z budową urządzeń teletechnicznych należy przestrzegać przepisów BHP oraz przepisów bezpieczeństwa w ruchu kołowym na ulicach i drogach publicznych.

Po zakończeniu robót należy dokonać ich komisyjnego odbioru. Komisji odbioru należy przedstawić aktualną dokumentację powykonawczą wraz z wynikami pomiarów kabli. Przed przystąpieniem do robót, Inwestor zobowiązany jest zgłosić do ORANGE POLSKA termin rozpoczęcia prac na infrastrukturze ORANGE z co najmniej 14 dniowym wyprzedzeniem.

Wszystkie naruszone nawierzchnie doprowadzić do stanu sprzed rozpoczęcia robót.

Po zakończeniu robót należy dokonać ich komisyjnego odbioru. Komisji odbioru należy przedstawić aktualną dokumentację powykonawczą.

3. Zestawienia.

3.1. Wyszczególnienie kabli.

Lp.	Wyszczególnienie kabli	Długość kabli [mb]		Ilość kmp
		trasowa	montażowa	
<i>A</i>	<i>Kable rozdzielcze doziemne</i>			
1	XzTKMXpw 5 × 4 × 0,8	82	90	0,820
Razem		82	90	0,820

3.2. Zestawienie ważniejszych materiałów.

Lp	Nazwa materiału	Jm	Ilość
1	Kabel XzTKMXpw 5x4x0,8	m	90
2	Rura dwudzielna A58PS	m	9
3	Rura HDPE110/6,3	m	9
4	Ostona złącza XAGA 500-43/8-150-PO	szt.	2
5	Pojedynczy łącznik żył równoległy, żyła 0,8	szt.	40
6	Taśma ostrzegawcza pomarańczowa	m	90
7	Łącznik ciągłości ekranów V-250-KS	szt.	2

Sporządził:

4. Załączniki.

4.1. Warunki techniczne ORANGE POLSKA.



Orange Polska S.A.
Domena Hurt
Zarządzanie Zasobami Sieci i IT, Ewidencja i Standardy Infrastruktury
Dział Zarządzania Zasobami Infrastruktury i Obsługi Klienta
ul. Cieszyńska 3, 15-371 Białystok
tel.: 85 747 28 10 fax.: 85 747 28 38

DROMOBUD Sp. z o.o.
Al. 1000 - lecia PP 4/418
15-111 Białystok

Białystok, 29 lipca 2019 r.

Numer pisma: TTISIOU-36492-040/19/AR

Temat: Przebudowa infrastruktury telekom. kolidującej z projektowaną przebudową drogi powiatowej w miejscowości
Wojtkowice-Glinna gm. Ciechanowiec

Szanowni Państwo,

w odpowiedzi na wniosek z 16 lipca 2019 r. dotyczący warunków przebudowy infrastruktury telekomunikacyjnej kolidującej z planowaną przebudową drogi powiatowej w miejscowości Wojtkowice-Glinna gm. Ciechanowiec informujemy, że projektowana inwestycja koliduje z istniejącą doziemną siecią teletechniczną eksploatowaną przez ORANGE POLSKA S.A. (zwana dalej: „OPL”). W związku z tym należy, na koszt naruszającego stan istniejący, opracować projekt i wykonać przebudowę istniejących urządzeń telekomunikacyjnych wchodzących w kolizję z projektowaną inwestycją, zwracając szczególną uwagę na normatywne odległości w zakresie zbliżeń i skrzyżowań elementów uzbrojenia terenu.

Usunięcie kolizji jest uwarunkowane spełnieniem poniższych wytycznych:

1. Wykonać przebudowę rozdzielczego kabla doziemnego poza obręb planowanej inwestycji na odcinku kolidującym z projektowanym układem drogowym w aspekcie sytuacyjno-wysokościowym z uwzględnieniem projektowanych rowów, przepustów oraz innych sieci i urządzeń.
2. Po przebudowie wykonać demontaż przeznaczonych do likwidacji elementów infrastruktury teletechnicznej.
3. Wszystkie prace związane z infrastrukturą telekomunikacyjną należy wykonywać zgodnie z obowiązującymi przepisami techniczno-budowlanymi oraz Rozporządzenie Ministra Infrastruktury z dnia 26 października 2005r. w sprawie warunków technicznych, jakim powinny odpowiadać telekomunikacyjne obiekty budowlane i ich usytuowanie (Dz.U. z 2005r, nr 219, poz.1864 z późn. zmianami);
4. Wykonywanie prac na sieci OPL bez zgłoszenia jest naruszeniem własności OPL i będzie zgłaszane organom ścigania .
5. Wszystkie prace projektowe i wykonawcze powinny być wykonane tak aby w wyniku realizacji przełożenia infrastruktury telekomunikacyjnej nie doszło do zwiększenia wartości urządzeń i zachowane zostaną dotychczasowe właściwości użytkowe i parametry techniczne urządzeń.
6. Ponadto informujemy, że na obszarze objętym przedmiotowym zadaniem inwestycyjnym istnieje prawdopodobieństwo występowania niezainwentaryzowanych urządzeń teletechnicznych. Jeżeli w trakcie wizji lokalnej, dokonywanej przez projektanta, zostaną stwierdzone różnice pomiędzy danymi otrzymanymi

- z OPL a stanem w terenie, należy je niezwłocznie zgłosić do OPL, uzgodnić z właścicielem urządzeń teletechnicznych (sieci);
7. Lokalizację w terenie podziemnych urządzeń telekomunikacyjnych należy potwierdzić za pomocą poprzecznych przekopów kontrolnych. W sposób widoczny, wytyczyć i oznakować przebiegi infrastruktury telekomunikacyjnej. W przypadku odkrycia w trakcie robót ziemnych infrastruktury telekomunikacyjnej nienaniesionej na planie, należy ją zabezpieczyć na koszt inwestora i powiadomić przedstawiciela OPL Dostarczanie i Serwis Usług, Obsługa Techniczna Klienta w Białymstoku oraz inspektora nadzoru.
 8. Realizacja powyższych prac może odbywać się na podstawie uzgodnionej i zaakceptowanej podczas Narady Koordynacyjnej dokumentacji projektowej, oraz zatwierdzonego przez OPL projektu wykonawczego i kopii projektu budowlanego w części telekomunikacyjnej, zawierającego potwierdzenie zgodności z oryginałem. Projekt wykonawczy (w 2 egzemplarzach + płyta CD) i budowlany (w 1 egzemplarzu + płyta CD) proszę składać do zatwierdzenia do Działu Zarządzania Zasobami Infrastruktury i Obsługi Klienta w Olsztynie w lokalizacji w Białymstoku, ul. Cieszyńska 3, pok. 2F.
 9. Dokumentacja projektowa, będzie mogła być zaopiniowana tylko po przedstawieniu kopii pełnej dokumentacji budowlanej i wykonawczej w zakresie sieci telekomunikacyjnej;
 10. Dane techniczne potrzebne do opracowania projektu przebudowy kanalizacji, kabli miedzianych, linii światłowodowych zostaną udzielone w Dziale Zarządzania Zasobami Infrastruktury i Obsługi Klienta w Olsztynie w lokalizacji w Białymstoku, ul. Cieszyńska 3, pok. 2F (sprawę prowadzi Andrzej Rybicki, tel. 85 747 28 10). Przekazane dane nie zwalniają projektanta od dokonania wizji lokalnej w terenie.
 11. Roboty budowlane – montażowe w zakresie infrastruktury telekomunikacyjnej należy realizować po uzyskaniu zgody w OPL na prace planowe oraz zlecić wyłącznie firmie specjalizującej się w robotach teletechnicznych, która posiada udokumentowane doświadczenie w budownictwie telekomunikacyjnym.
Jednocześnie do wykonania prac budowlanych branży telekomunikacyjnej rekomendujemy firmę:
 - Firma Partnerska ELMO S.A. (ul. Akacjowa 1, Żelków Kolonia, 08-110 Siedlce, tel. 25 643 60 75), która kompleksowo konserwuje infrastrukturę telekomunikacyjną stanowiącą własność ORANGE, posiada certyfikaty ISO 9001 gwarantujące wysoką jakość prac oraz duże doświadczenie w prowadzeniu prac telekomunikacyjnych.
 - Firma Partnerska TP Teltech Sp. z o.o. (ul. Bartłomieja 2 02 – 683 Warszawa, tel. 22 549 01 11), która prowadzi zadania inwestycyjne na rzecz OPL, posiada certyfikaty ISO 9001 gwarantujące wysoką jakość prac oraz duże doświadczenie w prowadzeniu prac telekomunikacyjnych.
 - Firma Partnerska ATEM – Polska Sp. z o.o. (ul. Łużycka 2, 81-537 Gdynia, tel. 58 662 29 12), która prowadzi zadania inwestycyjne na rzecz OPL, posiada certyfikaty ISO 9001 gwarantujące wysoką jakość prac oraz duże doświadczenie w prowadzeniu prac telekomunikacyjnych.Informujemy, że prace związane z przełączeniem czynnych kabli miedzianych i światłowodowych, mających bezpośredni wpływ na jakość dostarczanych przez OPL usług, może zrealizować wyłącznie wskazana powyżej firma.
OPL zastrzega sobie prawo do odmowy wydania zgody na prowadzenie prac związanych z budową lub przebudową sieci, gdy jako wykonawca wskazany będzie podmiot, który w okresie ostatnich 24 miesięcy wyrządził dla OPL szkodę poprzez niewykonanie lub nienależyte wykonanie umowy dotyczącej sieci OPL lub z którym w tym okresie OPL rozwiązała taką umowę lub odstąpiła od niej z winy tego wykonawcy;
 12. W przypadku uszkodzenia infrastruktury teletechnicznej, w szczególności w wyniku niedotrzymania wymagań i warunków określonych w niniejszym dokumencie, OPL obciąży sprawcę pełnymi kosztami naprawy oraz odszkodowaniem za straty związane między innymi z wypłaconymi bonifikatami i karami wynikającymi z zawartych przez OPL umów z klientami, a także innymi karami administracyjnymi.
Łączna wysokość roszczeń OPL w stosunku do sprawcy uszkodzenia może sięgać nawet kwoty kilkuset tysięcy złotych polskich;
 13. Inwestor zobowiązany jest przed rozpoczęciem prac, których dotyczą niniejsze warunki techniczne pisemnie wystąpić z wyprzedzeniem co najmniej 14 dni roboczych z wnioskiem o nadzór właścicielski i formalne przekazanie infrastruktury do przełożenia. Przedstawiciele OPL i Inwestora sporządzają protokół przekazania infrastruktury do przełożenia. Zasady wykonywania przez OPL odpłatnego nadzoru właścicielskiego i odbioru końcowego, cennik oraz wzór wniosku o nadzór właścicielski wskazano na stronie www.orange.pl/wniosek nadzor. Jeżeli wniosek dotyczy rozpoczęcia prac na sieci miedzianej (Cu) i zasobach wspólnych (Cu i optotelekomunikacyjnej), wniosek należy kierować na adres:

Orange Polska S.A.
Obsługa Techniczna Klienta w Warszawie
Wydział Utrzymania Usług i Infrastruktury
ul. Brzeska 24 , 03-737 Warszawa
tel. +48 22 518 32 00, fax +48 22 818 50 10
e-mail : DISU.RC.WUUII.BIAL@orange.com

14. Dla prac realizowanych na infrastrukturze telekomunikacyjnej będącej własnością OPL należy spełnić wymóg znakowania miejsca prowadzenia prac tablicą informacyjną zawierającą dane Inwestora i kontakt, nazwę firmy realizującej przebudowę i kontakt , numer zgłoszenia nadany przez OPL. Przekazanie takiej tablicy następuje na zasadach określonych w Dodatkowych Wymaganiach stanowiących załącznik do warunków technicznych.
 15. Zakończone prace związane z przebudową infrastruktury OPL należy zgłosić do odbioru komórkom wskazanym w punkcie 13 na co najmniej 3 dni przed planowanym odbiorem.
 16. Inwestor po zakończeniu prac zwróci OPL przełożoną infrastrukturę telekomunikacyjną oraz przekaze:
 - komplet dokumentacji powykonawczej w postaci tradycyjnej oraz elektronicznej w formacie PDF na adres wskazany w punkcie 13 Warunków na 5 dni przed planowanym odbiorem prac.
 - szkice inwentaryzacji geodezyjnej infrastruktury telekomunikacyjnej potwierdzone przez geodetę i określi graniczny termin dostarczenia kopii mapy z inwentaryzacją geodezyjną wprowadzoną do zasobów geodezyjnych starostwa powiatowego.
 - z czynności przekazania przełożonej infrastruktury telekomunikacyjnej sporządzony zostanie protokół odbioru technicznego,
 - protokół odbioru technicznego winien być podpisany, przy udziale zainteresowanych stron: Inwestora, Wykonawcy i przedstawiciela OPL
 17. Niniejsze warunki techniczne ważne są przez okres 12 miesięcy od dnia ich wydania. OPL zastrzega sobie możliwość zmiany zajętości kanalizacji posadowionej w obszarze planowanej inwestycji w związku z prowadzoną działalnością operacyjną. W przypadku zamiaru rozpoczęcia lub kontynuowania prac projektowych po wygaśnięciu ważności warunków, należy wystąpić do OPL o ich prolongatę bądź wystawienie nowych.
 18. Na zakres wykonanych prac ujęty w zaopiniowanym projekcie technicznym Inwestor udzieli OPL gwarancji na okres 36 miesięcy liczony od dnia podpisania protokołu odbioru technicznego przełożonej infrastruktury telekomunikacyjnej.
- Integralną część warunków technicznych stanowią Dodatkowe Wymagania OPL stanowiące załącznik do warunków technicznych. Podmiot występujący z wnioskiem o wydanie powyższych warunków technicznych zobowiązany jest do zapoznania się i stosowania Wymagań w trakcie realizacji inwestycji dla której warunki techniczne zostały wydane.

Dodatkowe Wymagania OPL dostępne są również na stronie www.orange.pl/wniosekondzor.

UWAGA:

Informujemy, że w obszarze działań inwestycyjnych mogą znajdować się elementy infrastruktury telekomunikacyjnej (kable szafy, puszk) będące pod napięciem niebezpiecznym. Elementy te oznaczone są przywieszkami koloru czerwonego, zawierającymi informację o występowaniu napięcia niebezpiecznego. W dokumentacji projektowej należy umieścić informację o możliwości występowania na trasie/w relacji projektowanego zasobu, elementów infrastruktury z napięciami niebezpiecznymi i konieczności zachowania szczególnych środków ostrożności podczas pracy na/w zbliżeniu z nimi. Osoby przystępujące do wykonywania prac na tak oznakowanych elementach infrastruktury w których występują napięcia niebezpieczne, powinny posiadać aktualne uprawnienia SEP (E) oraz zobowiązane są do przestrzegania Instrukcji BHP.

Z poważaniem



Andrzej Rybicki
Starszy Specjalista ds. Zasobów Infrastruktury

Załącznik:
1. Dodatkowe wymagania Orange Polska

Dodatkowe wymagania i informacje Orange Polska S.A.

1. Infrastrukturę do przełożenia należy projektować na terenie do którego inwestor ma prawo dysponowania nieruchomością. W przypadku, gdy nie będzie takiej możliwości i sieć zostanie zaprojektowana na gruntach osób trzecich, Inwestor zobowiązany jest zapewnić zgodę właściciela działki na lokalizację infrastruktury telekomunikacyjnej oraz dostęp do infrastruktury w celu jej konserwacji i utrzymania na rzecz OPL. Zobowiązany jest również do pokrycia kosztów tych zgód oraz zapewnienia dostępu do przekładanych urządzeń. W przeciwnym razie wszelkie roszczenia osób fizycznych i prawnych z tytułu posadowienia sieci na gruntach osób trzecich będą obciążały Inwestora;
2. W przypadku zmiany rzędnych terenu należy uwzględnić regulację poziomu istniejącej infrastruktury telekomunikacyjnej doziemnej z zachowaniem normatywnego przykrycia, w stosunku do projektowanej niwelety. W przypadku zmian rzędnych terenu należy uwzględnić regulację poziomu istniejącej infrastruktury telekomunikacyjnej napowietrznej, z zachowaniem normatywnej wysokości w stosunku do projektowanej niwelety; *(odpowiednio wybrać)*
3. Dokumentacja projektowa powinna zostać sporządzona i sprawdzona przez osoby posiadające odpowiednie uprawnienia do projektowania infrastruktury telekomunikacyjnej, zgodnie z wymaganiami ustawy z dnia 7 lipca 1994r. Prawo Budowlane (Dz.U. 1994, nr 89, poz. 414 z późn. zmianami) , a także zawierać oświadczenie, o którym mowa art. 20 ust. 4 ustawy Prawo Budowlane;
4. Zgłoszenie zamiaru prowadzenia prac powinno zawierać m.in.:
 - informacje o wykonawcy robót – imię i nazwisko oraz numeru telefonu do kierownika robót
 - certyfikat jakości z serii ISO 9000 lub inny równoważny dokument wydany przez podmiot uprawniony do kontroli jakości w zakresie robót budowlanych- jeśli wykonawca posiada;
 - uprawnienia kierownika budowy oraz aktualny wpis do Izby Inżynierów,
 - harmonogram robót oraz miejsce prowadzenia prac,
 - jeden komplet dokumentacji projektowej (wraz z kopią zatwierdzenia projektu przez OPL oraz kopią pozwolenia na budowę),
 - inne dokumenty określone na etapie projektowania.

W odpowiedzi na złożony wniosek/zamiar rozpoczęcia robót/ przedstawiciel Inwestora (wykonawcy) otrzymuje od komórki OPL, do której kierowany był wniosek, numer zgłoszenia, pod którym wniosek został zarejestrowany.

Po zgłoszeniu terminu rozpoczęcia prac, OPL wskaże upoważnionego przedstawiciela w celu sprawowania odpłatnego nadzoru nad prowadzonymi robotami i ochroną infrastruktury teletechnicznej oraz dokonania odpłatnego odbioru końcowego.
5. Informujemy, że OPL po przekazaniu infrastruktury do przełożenia może realizować prace wynikające z potrzeb utrzymaniowych - zobowiązań wobec klientów OPL dotyczących bezpieczeństwa i jakości usług oraz dostarczania usług klientom - skutkujących możliwością pojawienia się dodatkowych kabli w kanalizacji kablowej OPL, które nie zostały wyspecyfikowane w wydanych Warunkach Technicznych oraz uzgodnionej dokumentacji projektowej.
6. Opłaty za świadczony nadzór, nalicza się od chwili przybycia na plac budowy przedstawiciela OPL zgodnie z przekazanym zawiadomieniem Inwestora do chwili zakończenia robót wymagających nadzoru. Opłaty naliczane są za cały okres pobytu przedstawiciela OPL. Potwierdzeniem sprawowania nadzoru lub wykonania odbioru końcowego jest Protokół Odbioru Końcowego/Nadzoru Właścicielskiego. Protokół podpisują przedstawiciele OPL i Inwestora. W przypadku odmowy podpisania przez przedstawiciela Inwestora Protokołu OPL zastrzega sobie prawo jednostronnego podpisania dokumentu. Przedstawiciel OPL wskazuje w Protokole Odbioru przyczynę odmowy podpisania dokumentu przez przedstawiciela Inwestora. Protokół jest podstawą naliczenia opłat za sprawowanie odpłatnego nadzoru lub odbioru końcowego.
7. Szczegóły dotyczące prowadzenia nadzorów i odbiorów końcowych oraz cennik tych usług można znaleźć na www.orange.pl/wniosekondzior.
8. Dla robót realizowanych na infrastrukturze telekomunikacyjnej stanowiącej własność OPL należy spełnić wymóg znakowania miejsca prowadzenia prac tablicą informacyjną **zawierającą: dane Inwestora i kontakt, nazwę firmy realizującej przebudowę i kontakt do tej firmy oraz numer zgłoszenia nadany przez OPL.**
 - a. tablica informacyjna przekazywana jest przez przedstawiciela OPL:
 - przedstawicielowi inwestora (wykonawcy) na etapie przekazania infrastruktury do przełożenia lub

- przedstawicielowi inwestora (wykonawcy) na etapie rozpoczęcia świadczenia nadzoru nad realizowanymi robotami, dla przypadku, gdy realizowane prace nie wymagają przekazania infrastruktury OPL;
- b. przedstawiciel inwestora zgłasza zamiar prowadzenia prac wysyłając wniosek o nadzór na wskazany w punkcie 13 wydanych Warunków Technicznych adres właściwej komórki uzupełniając przekazywany zakres informacji o dane dotyczące:
 - miejsca prowadzenia prac,
 - terminu rozpoczęcia i zakończenia prac,
 - nazwiska i numeru telefonu do kierownika robót,
- c. w odpowiedzi na złożony wniosek/zamiar rozpoczęcia robót/ przedstawiciel Inwestora (wykonawcy) otrzymuje od komórki OPL, do której kierowany był wniosek numer zgłoszenia, pod którym wniosek został zarejestrowany,
- d. wykonawca robót uzupełnia tablicę informacyjną (zgodnie z poniższym standardem tj.: dane uzupełniane dużymi literami, w sposób trwały, pisakiem koloru czarnego, ścieralnym) wprowadzając następujące dane
 - nazwę firmy - wykonawcę, lub podwykonawcę prac,
 - imię nazwisko kierownika robót,
 - numer telefonu komórkowego do kierownika robót,
 - numer zgłoszenia, pod którym wniosek został zarejestrowany,
- e. wykonawca uzupełnia zapisy na tablicy informacyjnej i umieszcza ją w widocznym miejscu np.: na zastawach ochronnych lub za przednią szybą od strony kierowcy w samochodzie wykonawcy znajdującym się na miejscu/w pobliżu wykonywanych prac,
- f. po zakończeniu prac oraz usunięciu wprowadzonych zapisów, tablica informacyjna podlega zwrotowi do OPL. Sposób zwrotu tablicy informacyjnej należy uzgodnić z przedstawicielem OPL w momencie przekazania tablicy.


4.2. Protokół z narady koordynacyjnej GN.663097.2019 z dn. 06-11-2019r.

1

ODPIS

Protokół z Narady Koordynacyjnej

Sposób przeprowadzenia narady	Zebranie zainteresowanych podmiotów
Termin przeprowadzenia narady	06.11.2019
Miejsce przeprowadzenia narady	Starostwo Powiatowe w Wysokiem Mazowieckiem, ul. Ludowa 15 A, 18-200 Wysokie Mazowieckie
Znak sprawy	GN.6630.97.2019
Opis przedmiotu narady	Sieć telekomunikacyjna w gminie Ciechanowiec, obręb ewidencyjny Wojtkowice-Glinna na działkach ewidencyjnych nr: 219.
Imię i nazwisko oraz inne dane identyfikujące wnioskodawcę	DROMOBUD Sp. z o.o. Al. 1000-lecia P.P 4/418 15-111 Białystok
Imię i Nazwisko oraz stanowisko służbowe przewodniczącego	Teresa Łapińska, Inspektor w Wydziale Geodezji, Kartografii, Katastru i Nieruchomości

Lp.	Imię i nazwisko uczestnika	Oznaczenie podmiotów, które te osoby reprezentują/ Informacja o przyczynach uczestnictwa danej osoby w naradzie	Stanowiska uczestników narady	Podpisy uczestników narady
1	W dniu 2019.11.05 uczestnik na	2019.11.05 przewodnik powyższym terenie	Wieni Łosi CE poinformował o braku	telefonicznie
2			Z up. STAROSTY mgr Teresa Danuta Łapińska 	
3			Przewodniczący narady koordynacyjnej	
4				
5				
6				
7				

Uszkodzone punkty osnowy geodezyjnej należy odtworzyć zlecając podmiotom uprawnionym.

Informacja o podmiotach wezwanych na naradę, których przedstawiciele nie uczestniczyli w niej:

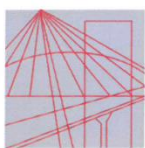
1. Burmistrz Miasta Ciechanowiec, ul. Mickiewicza 1, 18-230 Ciechanowiec
2. Regionalny Zarząd Gospodarki Wodnej w Lublinie, Zarząd Zlewni w Sokołowie Podlaskim, ul. Repkowska 49, 08-300 Sokołów Podlaski
3. Wydział Budownictwa i Inwestycji Starostwa Powiatowego w Wysokiem Mazowieckiem, ul. Ludowa 15 a, 18-200 Wysokie Mazowieckie
4. Powiatowy Inspektor Nadzoru Budowlanego w Wysokiem Mazowieckiem, ul. Mickiewicza 1, 18-200 Wysokie Mazowieckie
5. Orange Polska S.A. Wydział Ewidencji i Zarządzania Danymi o Infrastrukturze, ul. Cieszyńska 3, 15-371 Białystok
6. PGE Dystrybucja S.A, Oddział Białystok, Rejon Energetyczny Bielsk Podlaski, ul. 11 Listopada 11, 17-100 Bielsk Podlaski
7. Przedsiębiorstwo Robót Komunalnych FARE, ul. Podlaska 1, 18-230 Ciechanowiec
8. Zarząd Dróg Powiatowych, ul. 1 Maja 8, 18-200 Wysokie Mazowieckie
9. DROMOBUD Sp. z o.o., Al. 1000-lecia P.P 4/418, 15-111 Białystok

ODPIS

Z up. STAROSTY
mgr Teresa Danuta Łapińska

Przewodniczący narady koordynacyjnej

4.3. Uprawnienie projektanta.



PODLASKA
OKRĘGOWA
IZBA
INŻYNIERÓW
BUDOWNICTWA

Białystok, dnia 14 grudnia 2016 r.

POIIB.KK. 7131-7132/028/16

DECYZJA

Na podstawie art. 24 ust. 1 pkt 2 ustawy z dnia 15 grudnia 2000 r. o samorządach zawodowych architektów oraz inżynierów budownictwa (tekst jednolity: Dz. U. z 2016 r. poz. 1725), art. 12 ust. 2, 3 i 4c pkt 3, art. 14 ust. 1 pkt 4 lit. a ustawy z dnia 7 lipca 1994 r. – Prawo budowlane (tekst jednolity: Dz. U. z 2016 r. poz. 290, z późniejszymi zmianami) oraz § 14 ust. 2 rozporządzenia Ministra Infrastruktury i Rozwoju z dnia 11 września 2014 r. w sprawie samodzielnych funkcji technicznych w budownictwie (Dz. U. poz. 1278), po ustaleniu, że zostały spełnione warunki w zakresie przygotowania zawodowego oraz po złożeniu egzaminu na uprawnienia budowlane z wynikiem pozytywnym, Komisja Kwalifikacyjna Podlaskiej Okręgowej Izby Inżynierów Budownictwa stwierdza, iż:

Pan TOMASZ TYMIŃSKI
inżynier elektroniki i telekomunikacji
urodzony dnia 11 maja 1979 r. w Białymstoku

otrzymuje

UPRAWNIENIA BUDOWLANE
numer ewidencyjny PDL/0136/PWOT/16

**do projektowania i kierowania robotami budowlanymi w ograniczonym zakresie
w specjalności instalacyjnej w zakresie sieci, instalacji i urządzeń
telekomunikacyjnych**

UZASADNIENIE

W związku z uwzględnieniem w całości żądania strony, na podstawie art. 107 § 4 ustawy z dnia 14 czerwca 1960 r. – Kodeks postępowania administracyjnego (tekst jednolity: Dz. U. 2016 r. poz. 23, z późniejszymi zmianami), odstępuje się od uzasadnienia decyzji. Zakres nadanych uprawnień wskazano na odwrocie decyzji.

POUCZENIE

Od niniejszej decyzji służy odwołanie do Krajowej Komisji Kwalifikacyjnej Polskiej Izby Inżynierów Budownictwa, za pośrednictwem Komisji Kwalifikacyjnej Podlaskiej Okręgowej Izby Inżynierów Budownictwa, w terminie 14 dni od daty jej doręczenia.

1. Przewodniczący Komisji Kwalifikacyjnej POIIB
dr inż. Mikołaj Malesza
2. Wiceprzewodniczący Komisji Kwalifikacyjnej POIIB
mgr inż. Waldemar Mieczysław Paprocki
3. Wiceprzewodniczący Komisji Kwalifikacyjnej POIIB
mgr inż. Wojciech Rębacz
4. Sekretarz Komisji Kwalifikacyjnej POIIB
mgr inż. Jarosław Werbel
5. Członek Komisji Kwalifikacyjnej POIIB
mgr inż. architekt Jerzy Andrejczuk
6. Członek Komisji Kwalifikacyjnej POIIB
mgr inż. Marek Gwiazdowski
7. Członek Komisji Kwalifikacyjnej POIIB
mgr inż. Wiktor Ostasiewicz

Otrzymują:

1. Pan Tomasz Tymiński
2. Główny Inspektor Nadzoru Budowlanego
3. Rada Podlaskiej Okręgowej Izby Inżynierów Budownictwa
4. aa.



[Handwritten signatures of the members of the Qualification Commission]



Zaświadczenie

o numerze weryfikacyjnym:

PDL-34T-52P-QHN *

Pan Tomasz Tymiński o numerze ewidencyjnym PDL/BT/0036/17
adres zamieszkania ul. Piaskowa 72 A, 18-106 Niewodnica Korycka
jest członkiem Podlaskiej Okręgowej Izby Inżynierów Budownictwa i posiada wymagane
ubezpieczenie od odpowiedzialności cywilnej.
Niniejsze zaświadczenie jest ważne od 2019-02-01 do 2020-01-31.

Zaświadczenie zostało wygenerowane elektronicznie i opatrzone bezpiecznym podpisem elektronicznym
weryfikowanym przy pomocy ważnego kwalifikowanego certyfikatu w dniu 2019-01-15 roku przez:

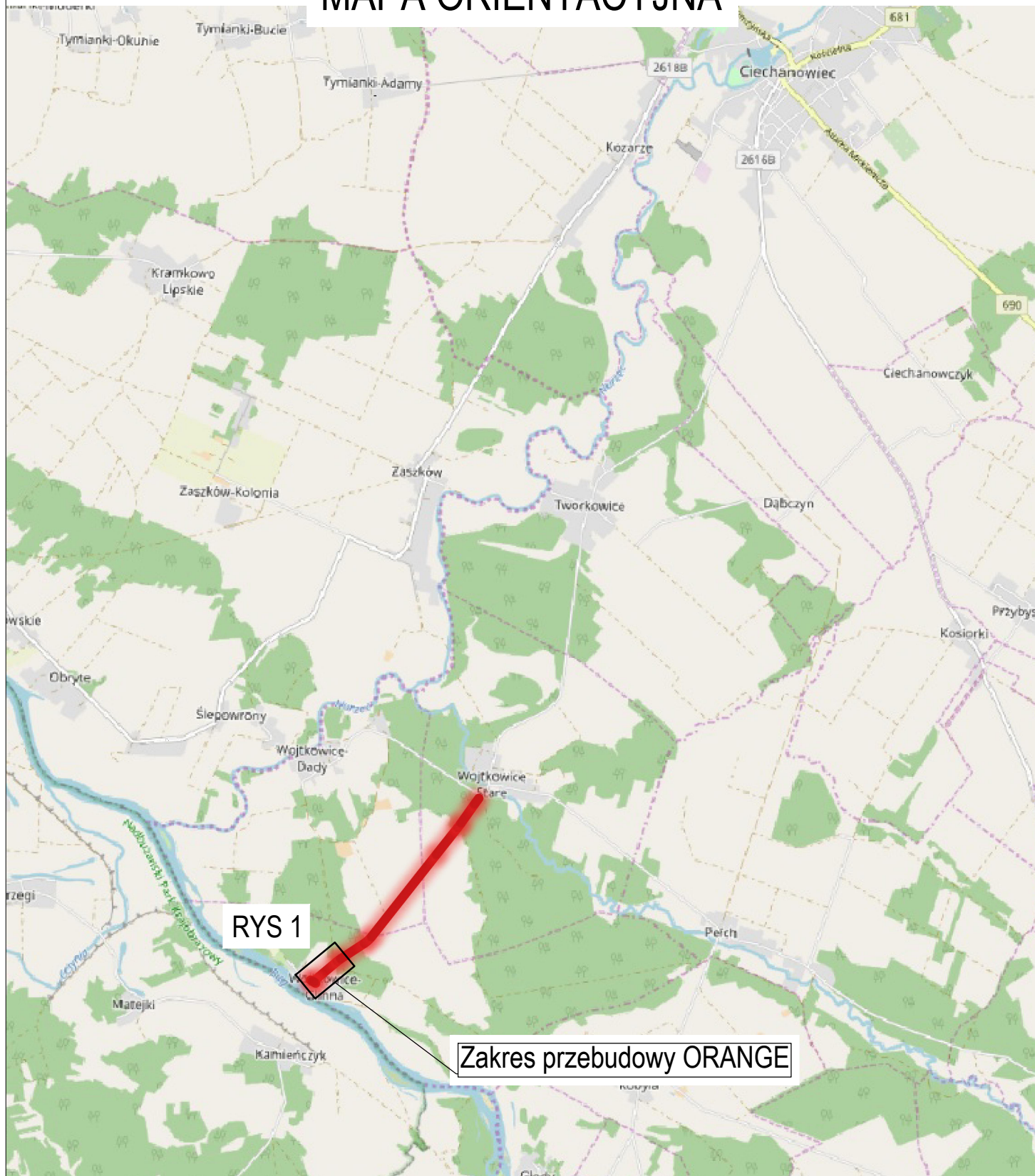
Waldemar Jasielczuk, Zastępca Przewodniczącego Rady Podlaskiej Okręgowej Izby Inżynierów Budownictwa.

(Zgodnie art. 5 ust 2 ustawy z dnia 18 września 2001 r. o podpisie elektronicznym (Dz. U. 2001 Nr 130 poz. 1450) dane w postaci
elektronicznej opatrzone bezpiecznym podpisem elektronicznym weryfikowanym przy pomocy ważnego kwalifikowanego certyfikatu są
równoważne pod względem skutków prawnych dokumentom opatrzonym podpisami własnoręcznymi.)

* Weryfikację poprawności danych w niniejszym zaświadczeniu można sprawdzić za pomocą numeru weryfikacyjnego zaświadczenia na
stronie Polskiej Izby Inżynierów Budownictwa www.piib.org.pl lub kontaktując się z biurem właściwej Okręgowej Izby Inżynierów
Budownictwa.





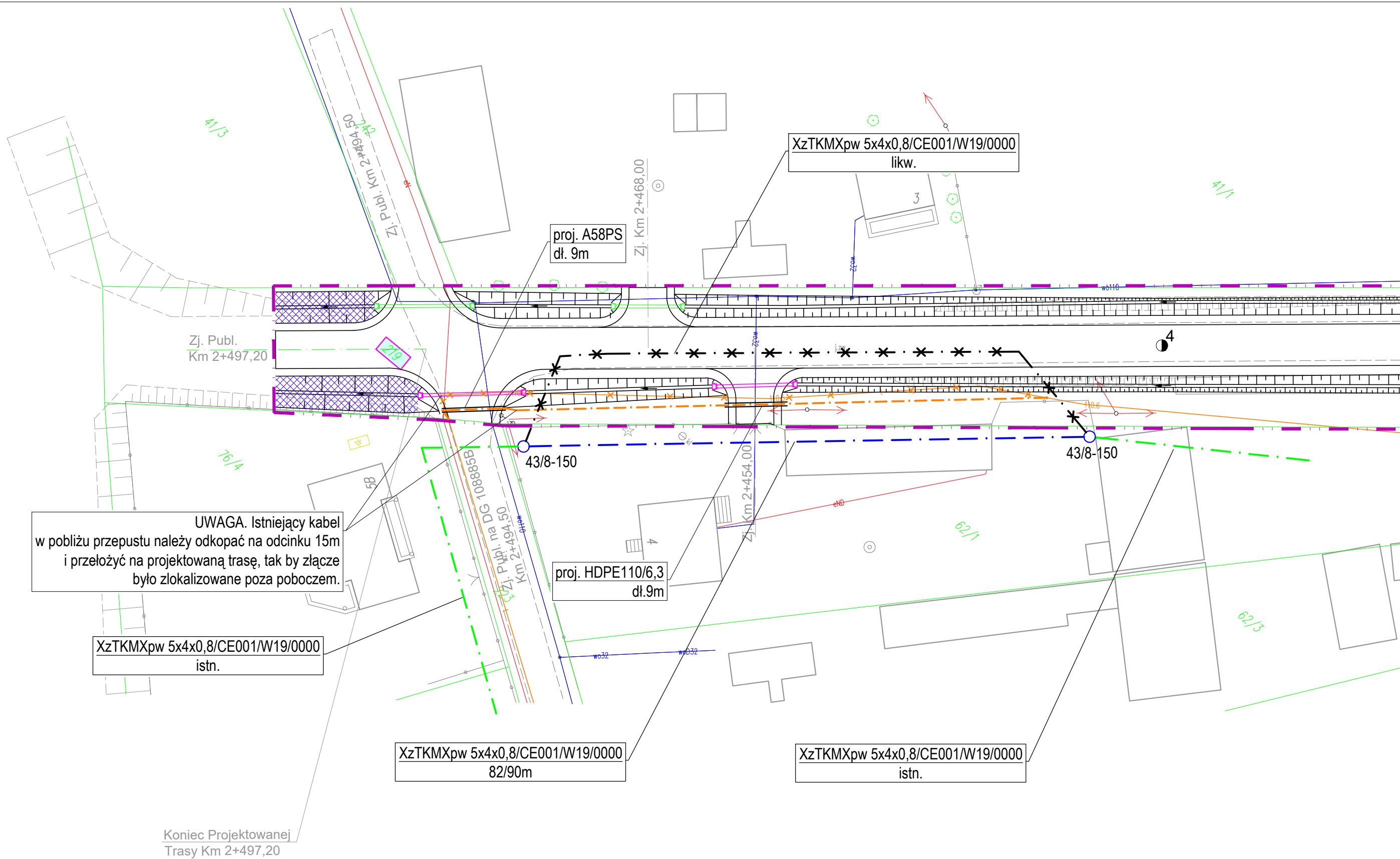
MAPA ORIENTACYJNA



RYS 1

Zakres przebudowy ORANGE

Adres obiektu	woj. podlaskie Gmina Ciechanowiec obręb Wojtkowice Stare, Wojtkowice-Dady, Wojtkowice-Glinna			 DROMOBUD
Stadium	PROJEKT WYKONAWCZY			
Nazwa projektu	Przebudowa drogi powiatowej Nr 2095B na odcinku Wojtkowice Stare - Wojtkowice-Glinna			
Branża	TELEKOMUNIKACYJNA		Skala 1:500	
Tytuł rysunku	MAPA ORIENTACYJNA		Data 31.07.2019	Rys. 1
Funkcja	Imię i Nazwisko	Specjalność	Nr uprawnień	Podpis
Projektant	inż. Tomasz Tymiński	TELEKOMUNIKACJA	PDL/0136/PWOT/16 do projektowania i kierowania robotami budowlanymi w ograniczonym zakresie w szczególności instalacyjnej w zakresie sieci, instalacji i urządzeń telekomunikacyjnych	



LEGENDA:

- proj. trasa doziemna
- proj. kabel doziemny
- istn. kabel doziemny
- likw. kabel doziemny
- proj. złącza kablowe przelotowe

Adres obiektu	woj. podlaskie Gmina Ciechanowiec obręb Wojtkowice Stare, Wojtkowice-Dady, Wojtkowice-Glinna			
Stadium	PROJEKT WYKONAWCZY			
Nazwa projektu	Przebudowa drogi powiatowej Nr 2095B na odcinku Wojtkowice Stare - Wojtkowice-Glinna			
Branża	TELEKOMUNIKACYJNA	Skala 1:500		
Tytuł rysunku	Przebieg trasowy projektowanych urządzeń	Data 31.07.2019	Rys. 2	
Funkcja	Imię i Nazwisko	Specjalność	Nr uprawnień	Podpis
Projektant	inż. Tomasz Tymiński	TELEKOMUNIKACJA	PDL/0136/PWOT/16 <small>do projektowania i kierowania robotami budowlanymi w ograniczonym zakresie w specjalności instalacyjnej w zakresie sieci, instalacji i urządzeń telekomunikacyjnych</small>	